



Ste-Edwidge

Milieu paisible, communauté vivante

Le Survol

Journal municipal

Vol 15 no 8 Mai - Juin 2013



**L'ÉTÉ
BIENTÔT
À NOS PORTES !**





ÉQUIPE DU SURVOL

Municipalité de Ste-Edwidge819 849-7740
 Lise Fauteux819 849-4987
 Martial Tétreault819 849-3001
 Diane Mercier819 849-7740
 Conception et impression du journal.... Impressions GB
 www.impressionsgb.com • 819 849-7475

COMMENT SOUMETTRE VOS ARTICLES

Pour nous faire parvenir vos photos, textes ou idées à l'adresse suivante :

info@ste-edwidge.ca
 ou au bureau municipal
 au **819 849-7740**

Dépôt légal : Bibliothèque et archives Canada.

NUMÉROS DE TÉLÉPHONES IMPORTANTS

Ambulance-Police-Pompier911
 Info-santé.....811
 Centre hospitalier Coaticook.....819 849-4876
 CHUS (Sherbrooke-Fleurimont).....819 346-1110
 Centre Anti-Poison.....1 800 463-5060
 Urgence détresse..... 819 563-2572 (jour)
 819 823-9006 (soir)
 Maison Jeune Est (Hébergement -18ans).....819 821-1999
 L'Auberge du Coeur Source Soleil (18-35ans).....819 563-1131
 JEVI (Prévention du suicide)819 564-1354
 Aide juridique jeunesse (24/24).....819 563-4721
 Tel Jeunes.....1 800 263-2266
 Ligne Info Drogues.....1 800 265-2626
 CALACS (Aide aux victimes d'agression sexuelle)819 563-9999
 Carrefour Jeunesse Emploi Coaticook 819 849-0440 Ligne
 Gai-Écoute 1 888 505-1010

TABLE DES MATIÈRES

03	NOUVELLES DU CONSEIL
	• Informations municipales
04	INFORMATIONS MUNICIPALES
	• Comité loisir, Comité sécurité et Régie des déchets
05	• Nouveaux nés
06-07	• Infos en vrac
08-09	• SAE Ste-Edwidge
10	• SOPFEU
11	• Sureté du Québec
12-13	• Info-Tique
14-15-16 •	Qualité de l'eau
	COMMUNAUTAIRE
17	• Comité pastoral, cercle des fermières
18	• Fête des mères
19	• Fête des pères
20	• Message du dépanneur
20-21-22-23	PUBLICITÉS



Informations municipales

Le 6 mai dernier à la séance ordinaire du conseil monsieur Gary Cardwell a remis 500 \$ à la municipalité provenant du prix acériculteur de l'année. Ce prix était remis de la part du Groupement forestier et agricole des Sommets inc. pour récompenser monsieur Cardwell. Le montant de 500\$ remis à la municipalité servira à l'aménagement du sentier pédestre. Monsieur Yvon Desrosiers, président du Groupement forestier et agricole des Sommets Inc. et monsieur Gary Cardwell ont remis le chèque à monsieur le maire Bernard Marion.



Ste-Edwidge
 Milieu paisible, communauté vivante
Le Survol
 Bulletin municipal
 PROCHAIN DATE de tombée
 de votre bulletin municipal
13 mai 2013

Milieu paisible, communauté vivante



COMITÉ DE LOISIR

Vous désirez promouvoir et améliorer les loisirs dans la municipalité ?
Vous désirez organiser, mettre sur pieds et soutenir des activités culturelles, sportives et sociales pour tous les groupes d'âge ?
Si oui, nous avons besoin de vous dans le comité de loisir.
Pour vous inscrire ou pour plus d'informations, bien vouloir communiquer avec la municipalité au 819-849-7740.



COMITÉ DE LA SÉCURITÉ CIVILE

Vous désirez vous impliquer dans un comité ou la protection des personnes et des biens contre les sinistres sont les priorités ?
Vous voulez faire la différence lors des interventions ou lors d'un sinistre majeur ?
Si oui, nous avons besoin de vous au sein du comité de la sécurité civile.
Pour vous inscrire ou pour plus d'informations, bien vouloir communiquer avec la municipalité au 819-849-7740.



RÉGIE DES DÉCHETS

La Régie Intermunicipale de Gestion des Déchets Solides de la Région de Coaticook (RIGDSC) vous informe que son écocentre ouvrira ses portes le samedi 6 avril 2013. L'écocentre sera ouvert tout les samedis de 8h00 à 11h30 am et ce jusqu'au dernier samedi d'octobre.

L'écocentre est exclusivement pour les citoyens, il est interdit aux Institutions, Commerces, Industries.

EMPLACEMENT : 1095, chemin Bilodeau, Coaticook.
INFORMATION : 819-849-9479.



Pour souligner les nouvelles naissances en 2012, le 3 mai dernier, la municipalité a eu le plaisir de distribuer sept pommiers.

Pour le pommier, comme pour l'enfant, c'est la vie qui commence. Au fil du temps et des saisons, tous deux vont se nourrir, grandir et se développer.

Voici la liste des résidents à qui les pommiers ont été remis :

Prénom Enfant	Garçon ou Fille	Date de naissance A / M / J	Nom / Prénom Mère	Nom / Prénom Père
Noémie	Fille	2012-08-10	Michaud, Vicky	Couture, Simon
Kelly-Ann	Fille	2012-06-18	Groleau, Émilie	Fauteux, David
Edouard	Garçon	2012-03-17	Fauteux, Isabelle	Masson, Benoit
Jérôme	Garçon	2012-03-17	Fauteux, Isabelle	Masson, Benoit
Éloi	Garçon	2012-07-15	Marion, Ariane	Richard, Alexandre
Philippe	Garçon	2012-08-10	Lachance, Valérie	Fréchette, Joël
Anabelle	Fille	2011-10-05	Sirois, Nathalie	Ladouceur, René





Inspecteur en bâtiment et en environnement

Depuis le début avril 2013, notre nouvel inspecteur en bâtiment et en environnement est Monsieur Sylvain Martineau. Monsieur Martineau est disponible au bureau municipal de Sainte-Edwidge le mardi de 8 h 30 à 12 h 00 et de 13 h 00 à 16 h 30. Pour éviter les mauvaises surprises, prenez un rendez-vous au 819 849-7740 avant de passer. Il faut un permis ou un certificat avant de :

- Construire ou agrandir une résidence, une industrie, un commerce, un bâtiment institutionnel, un bâtiment agricole, etc.;
- Installer ou construire un bâtiment accessoire (garage, remise, cabanon, serre, hangar);
- Remplacer le revêtement des murs et parfois des toitures;
- Finir le sous-sol;
- Faire des réparations à tout bâtiment (fenêtres et portes);
- Ajouter un usage complémentaire à votre résidence (salon de coiffure, bureau de professionnel, etc.);
- Changer l'usage d'un bâtiment;
- Déplacer une construction;
- Installer une piscine hors terre (structure rigide ou gonflable) ou creusée;
- Faire des travaux de stabilisation dans la bande riveraine (cours d'eau)
- Voir au remplacement ou à l'ajout d'une nouvelle installation septique (fosse et champ d'épuration);
- Entreprendre des travaux de captage des eaux souterraines;
- Etc.

Informez-vous et prévoyez à l'avance!

Gros déchets

La municipalité tient à vous informer que la prochaine cueillette des gros rebuts aura lieu cet automne, la date exacte vous sera transmise par la poste et dans l'édition de septembre-octobre du journal Survol. Nous désirons vous rappeler que vous pouvez rejoindre la Ressourcerie des Frontières pour récupérer vos gros déchets au 819-804-1018.

Piscine

Valérie Ménard sera votre sauveteur de piscine pour l'été. Ouverture: de 12 h à 17 h et de 18 h à 20 h du lundi au dimanche. Fermé en cas de mauvais temps. Le numéro de téléphone à la piscine est 819 849-9528.

TARIFS PISCINE 2013

NOMBRE DE PERSONNES	COÛT
Passe pour une personne	25 \$
Passe familiale de 2 personnes	35 \$
Passe familiale de 3 personnes	45 \$
Passe familiale de 4 personnes	65 \$
Passe familiale de 5 personnes	80 \$
Passe familiale de 6 personnes	95 \$
Entrée par personne pour une journée	2 \$

Service d'animation estival (SAE)

À nouveau pour la belle saison, la municipalité offre un Service d'animation estivale (SAE). Près de cinquante enfants de 5 à 12 ans des municipalités de Sainte-Edwidge, Martinville et Saint-Isidore y sont inscrits. Nous souhaitons une belle saison aux enfants et au personnel.

Secrétaire-réceptionniste

Merci à madame Josée Guertin et à madame Diane Mercier

Depuis le début avril 2013, notre nouvelle secrétaire-réceptionniste est madame Nathalie Audet. Le conseil municipal tient à remercier madame Josée Guertin, secrétaire-réceptionniste et madame Diane Mercier, secrétaire-réceptionniste par intérim pour l'excellent travail qu'ils ont fait au cours de la dernière année.



Sécurité

La Sûreté du Québec, en collaboration avec Échec au crime, invite la population à une rencontre d'information sur le programme Cisaille, les 14, 15 et 16 mai prochains à divers endroits de la région.

Composte

Il reste encore de 15 à 20 voyages (10 roues) de compost 2012 disponible. Tout doit être parti avant la fin de Mai afin de faire place au nouveau tamisage 2013.

S.V.P. communiquez avec Pierre pour confirmer votre intérêt à venir chercher un voyage pour votre municipalité au 819-849-9479.

La Fabrique

Paroisse Notre-Dame de L'Unité (secteur de Ste-Edwidge)

Bonjour à tous,

Le Comité de gestion poursuivra sa tournée pour la CVA (montant suggéré de 300\$) dans les prochaines semaines et remercie ceux qui ont déjà donnés pour leur générosité.

Politique familiale

La municipalité rembourse tous les frais encourus pour un abonné passeport culturel à la Bibliothèque Françoise-Maurice de Coaticook et au Pavillon des arts et de la culture de Coaticook. Sur présentation du reçu.

RAPPEL ! RAPPEL ! RAPPEL !

Le 3e versement pour les taxes municipales est dû le 25 mai 2012.

À surveiller

- Vente de garage estivale le 15 juin 2013, à l'occasion du tournoi de balle. D'ici-là, le conseil de gestion de Ste-Edwidge ramasse tous les objets dont vous aimeriez vous départir... Nous aurons besoins de bénévoles pour la vente de garage, si vous êtes intéressé à ce bénévolat ponctuel, communiquez avec Michel Marion au 819 849-3425).
- Tournoi de Balle le 15 & 16 juin 2013 (pour information, communiquez avec Sylvain Grégoire au 819 849-3083)
- Besoin de bénévoles pour le Festival de la Vallée de Coaticook (pour information, communiquez avec Michel Marion au 819 849-3425)

Quelques nouvelles en bref

- Tirage d'un paysage hivernal

Nous avons procédé au tirage lors de la réunion du conseil de gestion du 15 avril 2013 et l'heureuse gagnante du paysage hivernal est Mme Jacqueline Matte (billet no 128) de Coaticook pour un beau profit d'environ 1600\$. Merci à tous et à Lise Côté pour sa générosité.





Le 6 mai 2013

Objet : Service d'animation estivale (S.A.E.)

Chers parents,

Ceci est pour vous informer que la Municipalité de Sainte-Edwidge-de-Clifton a révisé ses tarifs pour la saison 2013 concernant les frais d'inscriptions pour le Service d'animation estivale (S.A.E.). Cependant, le service reste toujours le même.

Voici l'information des tarifs révisés selon votre municipalité :

Sainte-Edwidge-de-Clifton :

La Municipalité de Sainte-Edwidge-de-Clifton accepte de fournir un rabais de 390 \$ par enfant inscrit au Service d'animation estivale (S.A.E.). Cependant, le coût ne diminuera pas selon le nombre d'enfants. Le tarif sera donc fixe à 145 \$ par enfant inscrit.

Martinville :

Suite à la rencontre du conseil du 25 mars dernier, la Municipalité de Martinville n'accepte pas de signer d'entente portant sur le Service d'animation estivale (S.A.E.) de la Municipalité de Sainte-Edwidge-de-Clifton. Le tarif sera donc de 535 \$ par enfant inscrit.

Saint-Isidore :

Les Loisirs de Saint-Isidore Inc. acceptent de fournir une aide financière de 100 \$ par enfant inscrit au Service d'animation estivale (S.A.E.) de la Municipalité de Sainte-Edwidge-de-Clifton. Cependant, les parents doivent déboursier 535 \$ par enfant lors de l'inscription et Les Loisirs de Saint-Isidore Inc. rembourseront 100 \$ par enfant inscrit sur la présentation du reçu remis lors de l'inscription.

Veillez agréer, Madame, Monsieur, l'expression de mes sentiments les meilleurs.

Réjean Fauteux
Directeur général et secrétaire-trésorier

RF/na



**S.A.E. DE
SAINTE-EDWIDGE**

Chers parents,

Cette année encore, le S.A.E. offre ses services pour l'été 2013. Les activités se dérouleront sur 7 semaines, du 25 juin au 9 août, de 9 h 00 à 16 h 00.

L'école tire à sa fin et vous avez envie de vous amuser cet été? **Inscrivez-vous au Service d'animation estivale (S.A.E.) de Sainte-Edwidge!** Vous participerez à une foule d'activités et de sorties excitantes et serez encadrés par des animatrices dynamiques et qualifiées, dans un environnement sécuritaire et divertissant. Venez rencontrer l'équipe d'animation et poser toutes vos questions lors des inscriptions. On vous attend avec impatience !



**INSCRIPTIONS
LE JEUDI 30 mai 2013
DE 19 H 00 À 20 H 30
Au Centre communautaire de Sainte-Edwidge
1375, chemin Favreau**

Frais d'inscription pour la saison			
MUNICIPALITÉ	TARIF	RABAIS	INSCRIPTION
Sainte-Edwidge	535 \$	390 \$	145 \$
Martinville	535 \$	0\$	535 \$
Saint-Isidore	535 \$	0 \$	535 \$

Ces frais comprennent toutes les admissions lors des sorties, les frais de transport, de piscine et le matériel requis pour toutes les activités.

PRIX FIXE : pas de prix temps partiel, temps écourté ou partagé, etc.

➔ Paiement en argent comptant ou par chèque à la **Municipalité de Sainte-Edwidge en date du 30 mai 2013** (pas de chèque postdaté).

➔ Amener la carte d'assurance-maladie lors de l'inscription.

L'âge requis est de 5 ans jusqu'à 12 ans. L'enfant doit être inscrit à la maternelle en septembre 2013. Le nombre de places est limité.

À noter qu'un service de garde sera aussi offert selon les besoins et le coût sera à déterminer. (Environ de 7 h 00 à 9 h 00 et de 16 h 00 à 17 h 30).



Pour diffusion immédiate



INFAMMABLE

Sans la prudence et la vigilance, la semaine pourrait être explosive: le danger d'incendie va demeurer élevé dans plusieurs régions du Québec et atteindre l'extrême dans certains cas

Québec, le mardi 30 avril 2013, 10 h – La Société de protection des forêts contre le feu (SOPFEU) estime que les risques d'éclosion d'incendie pourraient augmenter cette semaine en raison des prévisions météo, pour une bonne partie du Québec. Les températures seront relativement chaudes, les journées seront ensoleillées et les précipitations prévues ne permettront pas d'abaisser les risques d'allumer un incendie menaçant la forêt. Il faudra donc redoubler de prudence.

Par mesure de prévention la SOPFEU a annulé et suspendu l'émission de permis de brûlage industriel pour les MRC des régions du Saguenay/Lac-Saint-Jean, de la Capitale nationale, de la Mauricie, de Chaudière-Appalaches, du Centre-du-Québec, de la Montérégie et de l'Estrie où le danger d'incendie va demeurer élevé et passera à extrême dans quelques cas d'ici la fin de la semaine.

Depuis le 22 avril, 42 incendies menaçant la forêt ont été signalés à la SOPFEU. Ces incendies ont affecté une superficie totale de 25 hectares et ils sont tous de causes humaines. Au niveau des statistiques, le tiers de ces incendies est relié aux brûlages de rebuts et pour le reste, les incendies sont reliés principalement à des articles de fumeurs, l'utilisation d'allumettes et des feux mal éteints laissés des excursionnistes. Depuis le début de la saison, la SOPFEU a comptabilisé 51 feux qui ont affecté 27.5 hectares de forêt.

La SOPFEU rappelle que le printemps est surnois, car avant l'apparition de la nouvelle végétation, quelques heures d'ensoleillement suffisent à assécher les sols. En terrain dégagé, l'herbe, les feuilles mortes et les broussailles constituent des éléments propices à la propagation des flammes vers la forêt. Plutôt que de prendre des risques inutilement, lors du nettoyage de terrain, plusieurs moyens peuvent être envisagés, comme le compostage ou avoir recours au service municipal de gestion des matières résiduelles.

Si après l'évaluation de ces options, le brûlage est nécessaire, il est essentiel de vérifier auprès de votre municipalité les règlements de brûlage qui régissent votre secteur. Attendez également le plus tard possible en journée, lorsque l'humidité augmente, ce qui tend à faire diminuer le danger d'incendie.

Également, il est essentiel de s'informer du danger d'incendie pour l'endroit où vous projetez réaliser des activités de récréation ou de nettoyage. Rien de plus facile, consultez notre site Internet, abonnez-vous à nos envois automatisés ou consultez toutes les informations nécessaires pour vos activités de plein air via votre tablette ou votre téléphone intelligent grâce à notre application mobile. Suivez également les activités de la SOPFEU sur Facebook et Twitter.

Pour information :

Québec	Éloïse Richard, Laurie Couture, Marie-Hélène Bernier, Gérard Lacasse	418 871-3341
Roberval	Josée Poitras, Marcel Trudel	418 275-6400
Maniwaki	Melanie Morin	819 449-4271
Val-d'Or	Robert Lemay	819 824-4100



INVITATION



Rencontres d'information sur le programme Cisaille de lutte à la production de cannabis

La Sûreté du Québec, en collaboration avec Échec au crime, invite la population à des rencontres d'information sur le programme Cisaille, les 14, 15 et 16 mai prochains dans trois villes ciblées pour l'ensemble du district de l'Estrie.

Ces rencontres visent à permettre un échange entre les citoyens, les élus municipaux et les entrepreneurs de la région ainsi que les responsables de ce programme destiné à lutter contre la production et le trafic de marijuana.

Les rencontres d'information auront lieu :

- le mardi 14 mai, à 19 h, à la salle du conseil de Cowansville, au 210, place municipale ;
- le mercredi 15 mai, à 19 h, dans la salle de la Poudrière de Windsor, au 342, rue Saint-Georges ;
- le jeudi 16 mai, à 19 h, à la salle du conseil de l'hôtel de ville de Lac-Mégantic au 5527, rue Frontenac.

Par ces rencontres, la Sûreté du Québec désire renseigner la population sur les moyens qui existent pour enrayer cette problématique, tels que le contrat social. Ce dernier pourra d'ailleurs être signé sur place par les personnes qui le désirent.

Rappelons que depuis 1999, la Sûreté travaille conjointement avec les autres organisations policières, la communauté, les organismes publics et les entreprises privées pour mieux cibler, perturber et démanteler les organisations de production et de trafic de marijuana, dans le cadre du programme Cisaille.

Pour plus d'informations :
Aurélien Guindon
Agente d'information
Sûreté du Québec
(819) 572-6050

En Estrie
Notre engagement, votre sécurité !



Info-Tique



Gare aux Tiques, acariens toxiques, responsable de la Maladie de Lyme. Vive le printemps qui invite au dehors ! Une guêpe pique et s'envole, mais les tiques, minuscules bestioles de taille d'un millimètre, s'ancrent à la peau et peuvent vous infecter de la "Borrelia Burgdorferi", responsable de la maladie de Lyme.

Elles s'attachent à un animal pour ensuite se laisser tomber dans les régions boisées qui en sont infestées. Elles se dissimulent dans les hautes herbes, les feuilles mortes, etc. dans l'attente d'un hôte qui lui fournira ses repas sanguins. Les oiseaux peuvent aussi élaguer ces indésirables dans vos accessoires de jardins. Inspectez les coussins et le parasol !

Tel que recommandé par Santé publique du Québec : www.msss.gouv.qc.ca/sujets/santepub/pdf/feuille-maladie-lyme.pdf « Il faut s'en préoccuper et savoir comment se protéger ... ! Éviter l'exposition aux tiques en s'éloignant des habitats qui leur sont favorables. ... Il est donc conseillé d'éviter de marcher dans les boisés ou les hautes herbes et de se tenir dans les sentiers bien dégagés. Couper l'herbe, les broussailles et les branches basses autour des aires de jeu et de loisir extérieurs, chez soi et sur les terrains publics, est une façon d'éloigner les tiques de l'environnement immédiat.

Éviter les piqûres par l'application d'un répulsif à insectes (...), en portant des vêtements qui couvrent la peau. Pour des activités dans les boisés ou les hautes herbes, il est recommandé de porter un chapeau, des vêtements à manches longues ou à jambes longues – que l'on entre dans les chaussettes – et des souliers fermés. Par ailleurs, on voit mieux les tiques sur les vêtements de couleur pâle. » La tique s'infiltrer n'importe où sur votre corps, même dans le nombril et les parties les plus intimes. Il est donc essentiel de procéder à un examen minutieux au retour de jeux, randonnées ou travaux extérieurs. Pour réduire les risques de l'infection, la tique doit être ôtée dès que détectée, autrement elle pénétrera et deviendra imperceptible, mais non moins activement infectieuse.

«SURVEILLANCE, EXTRACTION et ANALYSE de la TIQUE

(...) Après une activité où l'on risque d'avoir été exposé aux tiques, il est important de bien examiner toutes les parties de son corps ; pour les parties moins facilement visibles (...), on peut utiliser un miroir ou se faire aider par une autre personne. Les enfants doivent être examinés ou supervisés par un adulte. Il faut rechercher les tiques adultes (de la grosseur d'une pointe de crayon) et, surtout, les nymphes (de la grosseur d'une tête d'épingle). » Le mieux est d'appeler le 8-1-1; toutefois, il est prudent d'indiquer la procédure de retrait, encore méconnue. « Le meilleur moyen à utiliser pour extraire une tique de la peau demeure la pince fine aux extrémités pointues (pince à écharde). On la place le plus près possible de la surface de

la peau et, par un mouvement sûr et constant, on tire la tique de façon perpendiculaire à la peau, sans tourner. Il faut éviter d'écraser ou de perforer la tique, ce qui augmenterait le risque de contamination. Si une petite partie de la tique est restée dans la peau, on la retire avec la pince (...) Il n'est pas recommandé d'utiliser de la gelée de pétrole, du vernis à ongles ou de l'essence pour tenter d'enlever la tique, ni d'essayer de la brûler. » Mais l'abasourdir avec de l'alcool en facilitera le retrait.

« La tique, vivante ou morte, doit être conservée à sec, sans rien ajouter, dans un petit contenant rigide propre (ex. : un contenant de pilules, un petit pot ou un tube à prélèvement) » CONSERVEZ vos spécimens et déposez-les vous-même (ou par la poste) au Centre de référence de parasitologie à Montréal car les laboratoires des CSSS ou des hôpitaux locaux ne sont pas encore familiers avec la procédure et il y a risque que les infectieuses soient détruites.

Symptômes

Les premiers symptômes de la maladie de Lyme sont l'apparition d'une rougeur s'étendant autour de la morsure par la tique (érythème migrant) et de multiples lésions de la peau. Les érythèmes migrants atypiques quant à eux, ne laissent que des cicatrices, marquant votre corps à jamais ! S'en suit une fièvre et maux de tête souvent confondus avec une grippe. Puis, s'installent insidieusement des douleurs arthritiques aux plus grosses articulations (genoux, chevilles, hanches, coudes, poignets et épaules). Des malaises musculaires s'accroissent en engourdissement, en raideur, puis en paralysie, de même que de la faiblesse et perte de concentration se veulent d'autres indices. Sans traitement antibiotique en stade précoce, la maladie de Lyme progresse en état chronique déshabillant.

Diagnostic

La difficulté diagnostic de la maladie de Lyme réside dans la multitude et la complexité de symptômes variant d'un individu à l'autre, et parfois par des périodes de latence de l'infection à quoi s'ajoute la non-fiabilité des tests sérologiques. www.hc-sc.gc.ca/dhp-mps/medeff/bulletin.cam-bcei_v22n4-fra.php#fmb4 Cependant, il arrive fréquemment que des co-infections parasitaires aident à officialiser la maladie de Lyme. Là encore, ne vous fiez pas aux analyses usuelles, car la détection des parasites associés requiert des analyses spécialisées. EXIGER que le prélèvement sanguin des tests sérologiques et le dépôt et l'analyse des cultures de co-infections parasitaires soient effectués au Centre national de référence en parasitologie plutôt que dans des laboratoires locaux car la détection et l'identification des parasites intestinaux trophozoïtes et kystes de protozoaires exigent une manipulation plus délicate. Tout comme la maladie de Lyme, les symptômes de parasites intestinaux se présentent aussi de diverses manières : perte d'appétit ou fringale insatiable, nausées, ballonnement et gaz intestinaux, constipation ou diarrhées, démangeaisons, douleur ombilicale, puanteur du nombril, réflexes ralentis, etc.



Contagion

Bien que la maladie de Lyme ne semble pas transmissible interhumain ou par votre animal domestique qui pourrait en être affecté, la maladie de Lyme se transmet par transfusion sanguine et ainsi aux fœtus. Les co-infections parasitaires, quant elles, peuvent contaminer autrui par des contacts oro-fécales. Il est prudent de jardiner avec des gants, surtout si le sol contient des matières fécales animales, non-commerciales.

La Maladie de Lyme, une maladie orpheline... ? ? ?

La maladie de Lyme est classée comme maladie orpheline car peu de cas sont identifiés. Il n'en existe pas moins, un plus grand nombre de personnes atteintes, diagnostiquées sous d'autres vocables d'évitement, en suite d'une longue investigation, jusqu'à ce qu'il y ait atteinte des systèmes lymphatique, neurologique, etc... Car malgré la directive tant de la Santé publique du Québec que de Santé Canada recommandant de se baser sur l'histoire et les symptômes du patient pour diagnostiquer et prescrire la médication antibiotique dès la présence de symptômes; le Collège des médecins TARDE à en émettre la directive et les médecins s'acharment à des tests de toute nature allant de prélèvements sanguins répétitifs, de radiographies suivi d'interventions plus agressives : biopsies, ponctions, chirurgies, etc. Vous serez ballotté d'un spécialiste à l'autre, qui concluront à de la fibromyalgie, la maladie de Crohn, la sclérose en plaque, etc. Votre corps deviendra une "Bébelle à Castonguette". **PHOTOGRAPHIEZ** larve, nymphe ou tique adulte sur votre peau et après son retrait, les érythèmes migrants et autres éruptions cutanées sans cause, de même que tout parasite intestinal apparent. **DATEZ** et **TENEZ** un historique des symptômes et lésions ! Et sachez, que si l'on vous affuble de désordre mental et que vous avez eu des érythèmes migrants et une pseudo-grippe; c'est que vous avez la maladie de Lyme !

Ne vous en laissez pas déstabiliser ! Gardez les commandes ! www.psychomedia.qc.ca

Et, en supplément de l'antibiothérapie, n'hésitez pas à recourir aux huiles essentielles et à la phytothérapie qui font une percée dans le traitement de la maladie de Lyme !

La SAGA du TRAITEMENT

www.youtube.com/watch?v=t6Alt7uEoZM
Au mieux allez vous faire diagnostiquer et soigner au États-Unis ! www.canlyme.org
Car au Québec et au Canada, le Collège des médecins **RESTREINT** l'autonomie professionnelle des médecins en les obligeant à appliquer une antibiothérapie trop brève (protocole IDSA). Et bien que l'association des infectiologues du Québec adhère au protocole américain l'ILADS, elle nie que la maladie de Lyme peut devenir chronique et évoque plutôt des réactions allergiques post-Lyme. Quelques cas au Québec sont parvenus à une reconnaissance diagnostique de la maladie de Lyme chronique, mais non sans maltraitements médicaux et sorties de griffes...

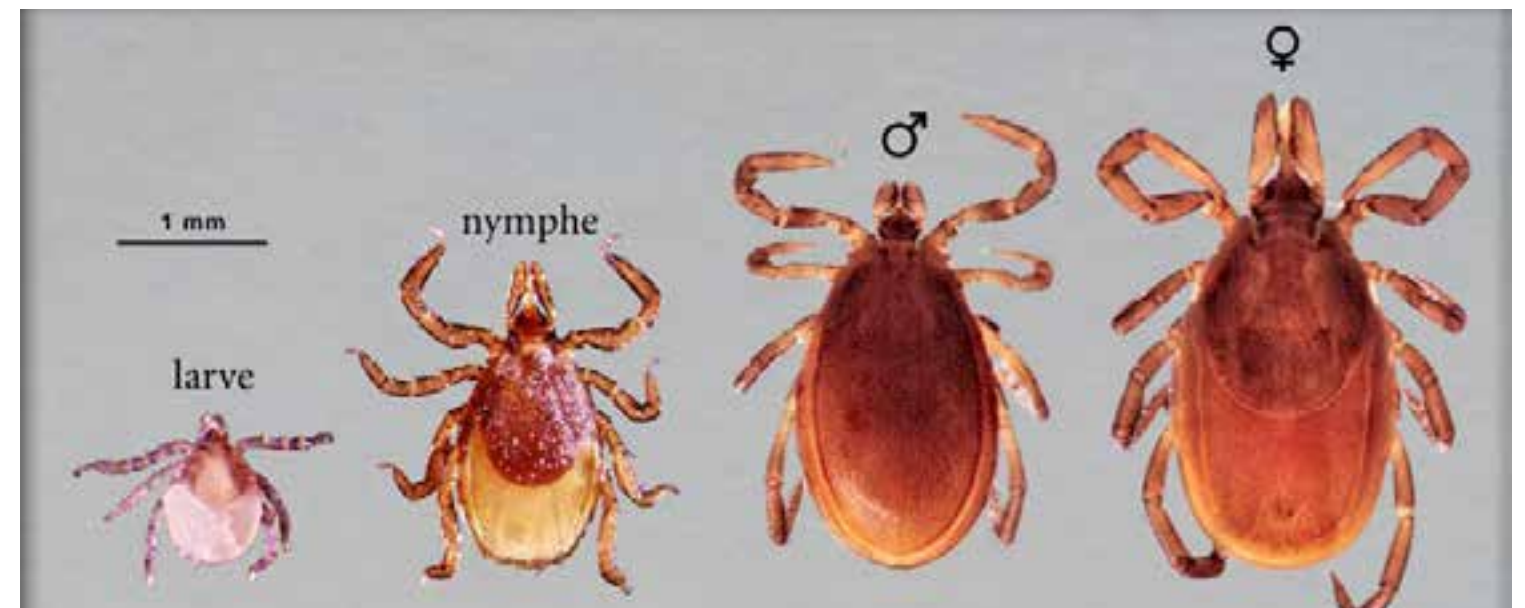
Ça bouge !

Santé Canada, propose un programme d'informations auprès des médecins, notamment quant aux limites de sensibilité et de spécificité des trousses d'analyses qui ne devraient pas constituer la base principale diagnostic, ni les décisions thérapeutiques. (www.hc-sc.gc.ca/dhp-mps/medeff/bulletin.cam-bcei_v22n4-fra.php#fmb4) - www.santeestrie.qc.ca/sante_publique/protection_maladies_infectieuses/documents/maladiedelyme_sept09.pdf - Et en Colombie-Britannique, une Clinique-Lyme aura prochainement pignon sur rue !

Au Québec ??? ESPOIR... !

Signez la pétition du bill C-442 : elizabethmaymp.ca // Lyme Québec et surtout parlez-en, **SENSIBILISEZ** votre entourage, **DIFFUSEZ** l'information dans vos réseaux sociaux. **DÉNONCEZ** les abus auprès de votre Comité d'usagers et du Conseil de protection des malades (cpm.qc.ca)

France Mailhot





Vos citoyens sont-ils tous approvisionnés en eau de qualité?

Le saviez-vous?

- En Estrie, environ 93 000 personnes (soit près de 30 % de la population) sont approvisionnées par un puits individuel.
- Selon l'article 21 du *Règlement sur le captage des eaux souterraines*, le propriétaire d'un nouveau puits a l'obligation de faire contrôler la qualité de son eau au moment de la mise en marche du puits.
- Selon le ministère du Développement durable, de l'Environnement, de la Faune et des Parcs (MDDEFP), seulement 6 % des propriétaires d'un nouveau puits ont effectué les contrôles demandés entre 2003 et 2008.
- En comparaison, l'eau potable desservie par un réseau municipal doit subir des tests bactériologiques de 2 fois par mois à plusieurs fois par jour, selon la taille de la municipalité.
- Selon des données provenant du ministère des Ressources naturelles, il se pourrait qu'environ 3 000 Estriens boivent une eau de puits contaminée par l'arsenic au-delà de la norme en vigueur.



Les propriétaires de puits ne surveillent pas suffisamment la qualité de leur eau pour les raisons suivantes :

- Ils ne pensent pas que leur eau est à risque de contamination.
- Ils ne connaissent pas les contaminants à surveiller.
- Ils n'ont pas de problème de santé apparent et n'observent pas de changement visible dans la qualité de l'eau.
- Ils manquent de motivation et de temps pour se procurer des trousse d'analyse et les rapporter au laboratoire.

Notre objectif est de rappeler à tous les propriétaires de puits leur responsabilité concernant la surveillance de la qualité de leur eau.

Votre municipalité peut jouer un rôle important pour réduire les obstacles à la surveillance de la qualité de l'eau potable provenant des puits.



Nous vous proposons 4 pistes d'actions :

- Les pistes d'actions 1 à 4 se classent comme :
 - 1 et 2 étant les plus faciles à mettre en place;
 - 3 et 4 étant les plus efficaces.

1 – Informer les nouveaux propriétaires de puits

- Objectif : faire de la sensibilisation auprès des nouveaux propriétaires de puits lors d'une transaction immobilière ou d'une demande de permis pour l'aménagement d'un nouveau puits.
- Comment faire : distribuer la fiche d'information « **Propriétaire de puits?** » lors de l'envoi des droits de mutation immobilière ou des demandes de permis.
- Mesure efficace pour les nouveaux propriétaires de puits seulement.

2 – Site Web et bulletin municipal

- Objectif : faire de la sensibilisation auprès des propriétaires de puits en général.
- Comment faire : publier la fiche d'information « **Propriétaire de puits?** »
 - ✓ sur le site Web de la municipalité avec un lien sur la page d'accueil;
 - ✓ dans le bulletin municipal 2 fois par année pour un rappel périodique (printemps et automne).
- Mesure efficace qui permet de joindre tous les propriétaires de puits qui consultent le bulletin et le site Web.

3 – Envoi ciblé

- Objectif : communiquer directement avec les propriétaires de puits.
- Comment faire :
 - ✓ établir la liste des propriétaires de puits de la municipalité;
 - ✓ envoyer la fiche d'information « **Propriétaire de puits?** » seule ou la joindre au compte de taxes des citoyens concernés.
- Mesure très efficace qui garantit que tous les citoyens concernés reçoivent l'information.

4 – Organiser la distribution de trousse d'échantillonnage

- Objectif : aider les propriétaires de puits à passer à l'action.
- Comment faire :
 - ✓ prendre contact avec un laboratoire accrédité pour négocier une entente de service;
 - ✓ faire connaître le service aux citoyens par votre site Web;
 - ✓ distribuer des trousse d'échantillonnage lors d'une journée spéciale ou en tout temps, selon votre choix.
- Mesure très efficace qui permet d'encourager les citoyens déjà conscients de leur responsabilité, mais qui manquent de temps et de motivation pour agir.



Propriétaire de puits?

Le saviez-vous?

Votre eau peut être claire, inodore et agréable à boire, mais contenir des bactéries et des produits chimiques pouvant affecter votre santé.

Les dispositifs de traitement souvent installés pour améliorer l'apparence de l'eau (ex. : adoucisseur, filtre au charbon actif, filtre au sable vert) n'éliminent pas les principaux risques à la santé.



C'est votre responsabilité de vous assurer de la qualité de votre eau potable afin de prévenir les problèmes de santé

Que faut-il faire analyser?

LES BACTÉRIES* : Analyser 2 fois par année

- Risque de nausées, vomissements, diarrhées, maux de ventre.
- Présence causée par l'activité humaine et animale.

*L'analyse inclut les coliformes totaux et fécaux, *E. coli*, entérocoques et colonies atypiques.

LES NITRATES : Analyser 1 fois par année

- Diminuent le transport d'oxygène dans le sang. Les femmes enceintes et les nourrissons sont plus vulnérables.
- Présence due aux activités agricoles et aux fosses septiques.

L'ARSENIC : Analyser au moins 1 fois

- Substance cancérigène.
- Naturellement présent dans le sol, **particulièrement en Estrie.**

Quand?

Au printemps et à l'automne (en période de dégel ou de fortes pluies) ou si votre eau a changé d'aspect, de goût ou d'odeur.

Où?

Faites analyser votre eau par un laboratoire accrédité par le ministère du Développement durable, de l'Environnement, de la Faune et des Parcs (MDDEFP). Les deux laboratoires accrédités qui desservent l'Estrie sont :

- **Laboratoires d'analyses S.M. à Sherbrooke – 819 566-8855**
- **Biolab à Thetford Mines – 1 800 250-1516**

Certains laboratoires offrent aussi la possibilité de commander une trousse d'analyse et de la faire livrer chez vous. Des coûts peuvent y être associés.

Pour plus de détails sur les analyses à réaliser, les laboratoires accrédités, la signification des résultats obtenus, les effets à la santé et les solutions possibles s'il y a contamination, nous vous invitons à consulter :

« **La qualité de l'eau de mon puits** » sur le site du MDDEFP : www.mddefp.gouv.qc.ca

« **Eau potable** » du site de l'Agence de la santé et des services sociaux de l'Estrie : www.santeestrie.qc.ca

Si vous soupçonnez des problèmes de santé liés à la qualité de votre eau, communiquez avec **Info-Santé 8-1-1**

Avril 2013



Comité de pastorale sectoriel et Comité de liturgie

À venir : la Fête des mères soulignée à la messe du 11 mai et la Fête des pères à celle du 15 juin par des remises de fleurs à toutes les mamans et tous les papas. Bienvenue à tous et toutes.

Fête de l'amour : le 8 juin nous fêterons les couples mariés depuis 10 ans, 15, 20, 25...65 ans. Comme chaque année, la messe sera suivie d'un vin d'honneur et d'un goûter où vous pourrez féliciter nos jubilaires et échanger entre vous dans une atmosphère relax. D'habitude vous appréciez cette fête et aimez rester pour « jaser ». Venez nombreux fêter avec nous. Pour que nous n'oublions personne, si vous connaissez des couples qui célèbrent de tels anniversaires de mariage, vous pouvez aviser Aurélie Caldwell, Manon Scalabrini ou Lorraine Lanciaux.

Importants changements à venir : comme vous l'avez peut-être appris dans les médias, notre curé Daniel Gilbert a été nommé à East-Angus par Mgr Cyr et nous quittera malheureusement le 1er août. Tous nos remerciements à Daniel pour son dynamisme, son attitude positive et ses belles célébrations. Comme le diocèse n'a pas beaucoup de prêtres disponibles, à partir de cette date, il n'y aura qu'un prêtre responsable pour toute la

région de Coaticook incluant les 6 secteurs de notre paroisse. L'abbé Gilles Baril restera curé des Saints Apôtres et deviendra « modérateur » de notre paroisse, rôle qui sera à définir : il sera le prêtre par lequel notre paroisse restera en communion avec l'évêque et le diocèse de Sherbrooke.

Point positif : les personnes qui auront la responsabilité de notre paroisse sont notre diacre Gérard Leblanc et Sr Danielle Boulanger, que nous connaissons bien. Même si des vicaires dominicains les seconderont, le diocèse s'attend à ce que des laïcs prennent une plus grande place pour rendre des services actuellement donnés par des prêtres. Ainsi, un laïc pourra rencontrer les familles en deuil avant les funérailles, un autre les parents qui demandent le baptême, d'autres pourront animer certaines célébrations, ou visiter malades ou personnes seules, etc. Il ne s'agit pas qu'un petit comité fasse TOUT. Plus il y aura de personnes acceptant de se rendre disponibles pour UNE tâche, moins la tâche de chacun sera lourde. Pour que notre église dans le secteur de Ste-Edwidge reste « ouverte », il faudra absolument que certain(e)s d'entre nous acceptent l'une ou l'autre de ces responsabilités. Parce que il n'y aura pas plus de prêtres dans un avenir prévisible! Pensez-y! Si vous croyez pouvoir rendre ce type de service, faites-le savoir à l'un des membres du Comité de pastorale sectoriel ou du Comité de gestion. Nous comptons sur vous!

Cercle des fermières

L'année tire à sa fin. Les réalisations sont de plus en plus nombreuses et de plus en plus jolies. Je vous convie à la réunion de mai qui aura lieu le 9 mai au local habituel et à 19h30. Nous porterons des chapeaux de notre confection. Des salades variées sont au menu et nous admirerons les morceaux de tissage de nos doigts de fée. N'oublions pas que la cotisation est due en mai et au plus tard en juin. Cette année, nous payons 25\$. Le Congrès régional se tiendra le 11 mai 2013 à St-Élie.

En juin, ce sera les verres fumés qui seront à l'honneur. Le 13 de ce mois, nous nous rencontrerons dans un restaurant qui est à déterminer. Nous connaissons le cordon bleu de l'année et l'artisanne de l'année 2012-2013. Je profite de l'occasion pour souhaiter BONNES VACANCES à toutes et à tous.

Info : Rita J. Masson, responsable du comité des Communications.

Je vous suggère une bonne entrée. Essayez et vous m'en donnerez des nouvelles.

TARTELETTES CRÉMEUSES AUX CHAMPIGNONS
1 c. à soupe de margarine
1 contenant (227 g) de champignons frais, finement hachés

½ tasse (½ d'un contenant de 250 g) de tartinade de fromage à la crème Philadelphia herbes et ail
¼ tasse de 100% Parmesan râpé Kraft
1 boîte (235 g) de pâte à croissants réfrigérée
2 c. à thé de persil frais, finement haché

CE QU'IL FAUT FAIRE
Chauffer le four à 350 F

FAIRE fondre la margarine à feu moyen dans une poêle antiadhésive. Ajouter les champignons; les faire cuire 5 minutes ou jusqu'à ce qu'ils soient tendres, en remuant fréquemment. Ajouter la tartinade de fromage à la crème et le parmesan; cuire 1 minute ou jusqu'à ce que le fromage ait fondu, en remuant. Retirer du feu; réserver.

Dérouler la pâte en 2 longs rectangles; presser les joints et les perforations ensemble pour les sceller. Découper chaque rectangle en 12 carrés. Déposer 1 carré dans chaque alvéole d'un moule à 24 mini muffins, en laissant les coins dépasser des rebords. Presser fermement la pâte au fond et sur les côtés de chaque alvéole. À l'aide d'une cuillère, mettre environ 1 ½ cuillère à thé de la préparation aux champignons dans chaque alvéole.

Cuire au four de 10 à 12 minutes ou jusqu'à ce que la pâte soit bien dorée. Parsemer de persil. Laisser refroidir 5 minutes sans démouler avant de servir. DÉLICIEUX!!



Soulignons ensemble la fête des mères qui aura lieu dimanche le 12 mai :

Maman

Chère maman,

Tu es une personne merveilleuse qui aime et que j'aime de tout mon cœur.

C'est toi, maman, qui réponds à mon cri d'appel. Tu es toujours à l'écoute...

Le Seigneur a mis en ton cœur assez de douceur, de bonté, de tendresse pour m'ouvrir les bras, me tendre la main et m'aimer comme je suis.

Je reconnais Ton amour. Ta disponibilité, Ton esprit de service, Ta patience, Ton don GRATUIT.

Ton courage me fortifie dans les moments pénibles ou difficiles.

Pour tout ce que tu as fait et continues de faire pour moi et surtout pour ce que tu es, MERCI mille fois du plus profond de mon cœur.

Maman, continue d'être ce cœur qui ouvre les bras et qui tend la main pour me soutenir et répondre à mes besoins.

Comme toutes les mamans de la terre, tu es le plus beau joyau de l'humanité, le sourire même de Dieu à qui je rends grâce pour la merveille que tu es !

Laisse-moi te dire, chère maman : Tu as de la valeur à mes yeux et je T'AIMÉ ...

Grand-maman

Chère grand-Maman,

Une grand-maman, c'est une source d'inspiration intarissable
Une montagne de tendresse, de sourires, de douceur
Un foyer de compréhension, de chaleur, d'expérience
Une porte toujours ouverte pour accueillir.

Une grand-maman, c'est des yeux qui pardonnent
Des mains toujours prêtes à secourir, caresser
Des bras tendus pour consoler, chérir
Un cœur grand comme le monde pour aimer.

Une grand-maman, c'est un trésor de souvenirs
Un livre d'histoires remplies d'images du passé
Un bouquet de générosité, de clame, de sérénité
Une voix douce comme une brise d'été.

Une grand-maman, c'est un cadeau pour ses petits-enfants
Un Havre où ils peuvent toujours se blottir
Une présence qui apaise leurs doutes face à la vie
Un coin de paradis où règnent la joie et l'harmonie

Une grand-maman, c'est un océan de prières, de demandes
Un pont entre ses enfants et ses petits-enfants
Un lien indestructible même quand elle quitte ce monde
Un ange qui protège toujours les siens-



Soulignons aussi ensemble la fête des pères qui aura lieu dimanche le 16 juin 2013 :

Papa

Cher papa,

Aujourd'hui, je sens le besoin de te dire un gros MERCI.

Tu es plus qu'un père pour moi : l'ami qui me console et sur qui je peux compter; le guide qui me dirige et ne me force pas; la voix qui conseille et n'impose pas; la force qui soutient; à mes yeux, cher papa, tu es cet être extraordinaire... un cadeau de Dieu lui-même.

Ton amour patient et désintéressé m'apporte sécurité et sagesse, bonté et confiance.

En m'aidant à prendre mes responsabilités, tu m'invites à devenir de plus en plus moi-même et à GRANDIR.

Tu sais m'écouter avec compréhension, douceur et intelligence. Si tu sens le besoin d'interdire, pour mon plus grand bien, tu le fais avec clarté et tendresse.

Ton cœur de père te fait oublier mes torts et mes misères, et tu ne cesses d'inventer des moyens pour répondre à mes besoins.

Sérieux à tes heures, tu sais aussi badiner et rire avec moi. Je sens à tout instant que tu m'aimes beaucoup. Quel bonheur que tu sois mon père ! Merci d'être ce que tu es !...

Et je remercie le Seigneur d'avoir créé tous les papas de la terre. Vous êtes l'expression de la bonté de Dieu Notre Père ! ...

Grand-papa

Un grand-papa, c'est un bon feu qui réchauffe
Un cœur immense, toujours disponible pour aider
Un visage où mille sillons racontent son voyage
Des yeux remplis d'amour dévoilant sa vie

Un grand-papa, c'est un rayon de soleil
Un trésor d'histoires, de découvertes à raconter
Un expert en tout, même en tendresse
Un pilier sur qui les siens peuvent compter

Un grand-papa, c'est comme un homme à tout faire
Un chauffeur privé, un garde du corps
Un professeur de maniement de ligne, à la pêche
Un botaniste qui fait découvrir les beautés des fleurs

Un grand-papa, c'est la bonté dans les gestes
Un regard d'une douceur incomparable pour ses petits-enfants
Une larme qu'il essuie sur ses joues ridées quand il s'ennuie
Une explosion de joie retenue quand il les voit près de lui

Un grand-papa, c'est comme une pierre indestructible
Un souvenir de vie qui coule comme une cascade
Un espoir de continuité semé dans le cœur des siens

Les textes ont été trouvés par madame Lise Ladouceur-Fauteux



Message du dépanneur

La saison estival approche à grands pas et nous profitons de l'occasion pour vous souhaiter un très bel été, rempli de plaisir avec vos familles et vos amis.

A la fête des mères, des bouquets de fleurs seront disponible au dépanneur. De la terre noir, du fumier de moutons, graine à semence, vers pour la pêche, sel et bloc à chevreuil, feux d'artifices et petits sacs magik.. pour feux de camps de couleurs...

Ca vaut la peine de venir faire un p'tit tour...

À NE PAS OUBLIER

Produits de la Saq
Produits de Poste Canada
Dépositaire du nettoyeur à Coaticook
Produits locaux

Pool de Loto :

Janvier : Bertrand Gelineau, Lyne Massé, Réjean Fauteux et Raymond Desrosiers

Février : Josée Roy, Aurore Mathieu, Aurélie Caldwell et André Marion.

Mars : Claudine Lapierre, Raymond Desrosiers, Isabelle Fauteux, Sandra Raymond et Robert Roy.

Avril : Marie-Paule Raymond, Louise D. Marion et Brigitte Cotnoir

France et Sylvain

MERCI À NOS GÉNÉREUX COMMANDITAIRES

Municipalité de Sainte-Edwidge-de-Clifton



1439, chemin Favreau
Sainte-Edwidge (Québec) J0B 2R0

Téléphone : (819) 849-7740 Télécopie : (819) 849-4212
Messagerie : steedwidge@axion.ca

Mario Veilleux
Président



KENWORTH ESTRIE

Veilleux Électro-Diesel
9052-9041 Qc inc.

114, route 147
Coaticook (Québec) J1A 2S2

Téléphone : (819) 849-7971
Télécopieur : (819) 849-0575
Cell. : (819) 572-1785
courriel : vedmario@bellnet.ca

- Vente de pièces
- Suspension
- Air climatisé
- Moteur
- Transmission
- Différentiel

**CENTRE FUNÉRAIRE
COOPÉRATIF RÉGION
DE COATICOOK**

Toujours présents.

284, rue Child
Coaticook (Québec) J1A 2B7
Tél. : 819 849-8688
Télec. : 819 849-3068
info@cfcoaticook.com

Michel Belzil
Directeur général

Jacinthe Fecteau
Directrice des services aux familles



Daniel Parent
ARPENTEUR - GÉOMÈTRE

451, rue Main Ouest,
Coaticook, QC
J1A 1P8

Téléphone et télécopieur: (819) 849-4100

**LA NATURE
NE PARDONNE
PAS!**

NE SOYEZ PAS À SA MERCI!

securitepublique.gouv.qc.ca

Sécurité publique
Québec

Quiznos
SANDWICHS • SOUPES • SALADES

OBSESSION
Chasse

130, rue St-Jacques
Coaticook, QC

Riccardo Crete
819.849.4251 819.238.6031

9065-5655 Québec inc.

IMPRESSIONS GB
R.B.Q. : 8358-8434-01

IMPRIMERIE • LETTRAGE • ENSEIGNE
SÉRIGRAPHIE • BRODERIE • GRAND FORMAT
OBJETS PROMOTIONNELS • CONCEPTION GRAPHIQUE

Tél. : 819 849-7475
527, rue Child, Coaticook (Québec) J1A 2B9
www.impressionsgb.com

HÉTÉRO PISCINE

130 St-Jacques Sud, Coaticook / 819 849-4251

Scalabrini & Fils inc.

Déneigement • Excavation • Transport

1730, ch. Tremblay
Ste-Edwidge (Québec)
J0B 2R0

Téléphone : 819-849-3158
Télécopieur : 819-849-0707
Cellulaire : 819-578-2822
courriel : scalabrinipierre@hotmail.com

ULTRA ACCOMMODATION
S. Grégoire
Nettoyeur-Vaisselle-Glace-Vidéo-Charcuterie-Photocopie

Aussi disponible:
SAO D
Comptoir postal

1324, ch. Favreau
Sainte-Edwidge, Qué
JOB 2R0

France et Sylvain, propriétaires
Tél: 8 19.849.3083 / Fax 8 19.849.4360

Club les Trois Pointes inc
Club chasse et pêche

Les Trois Pointes Inc.
Réjean Raymond tél: 819 849 6458
Jean-Pierre Bessette tél: 819 849 3519

Service d'entretien E.A. enr.
Vente et entretien d'extincteurs
UNITÉ MOBILE

200, rue Bourgeois
Coaticook, Qc J1A 1B4
Tél.: 819-849-6978
Cell.: 819-571-0258

Érablière PAUL & MARCELLE VIENS

PRODUITS D'ÉRABLE
Repas de cabane
sur réservation
819 849-3387

626, Ch. Léon Gérin
Ste-Edwidge (Qc) JOB 2R0

Cercle de Fermières de Ste-Edwidge

Bienvenue aux femmes de tout âge
qui aiment s'amuser!

Louise Dawson, présidente & Lise Bessette, secrétaire
819-835-3558 819-849-3519

Pisciculture des arpents-verts.com

Trites pour ensemencement
Trout for restocking

346, ch. Bessette
Ste-Edwidge, Qc JOB 2R0
Tél.: (819) 849-3026

La Coop des Cantons **Unimat**

96, rue Main Est, Coaticook, Qc J1A 1N2
(819) 849-9833

De la truite pour tous les goûts!

Tél.: 819 844-2418
Télec.: 819 844-2444
courriel: lesbobines@hotmail.com
www.lesbobines.com

Normand Roy, Doris Brodeur
et Clément Roy, propriétaires

Auto PLACE MAÎTRE MÉCANICIEN

STATION SERVICE D. BOIVIN INC.

8640, route Louis-S-St-Laurent
Compton (Québec) JOB 1L0
Tél.: (819) 835-5447
Télec.: (819) 835-5286

LA PLACE POUR VOTRE VÉHICULE

Pierre Chouinard **Esso**

MAZOUT, DIESEL, ESSENCE, LUBRIFIANTS,
VENTE DE RÉSERVOIRS COMMERCIAUX
24 heures sur 24, 7 jours par semaine

Tél.: 819 569-5180
Pagette: 819 573-5930
Télec.: 819 346-1081
www.pierrechouinard.com

NPD **Jean Rousseau**
Député de Compton-Stanstead

Bureau de circonscription
5142, boul. Bourque
Sherbrooke (Québec) J1N 2K7
Tél.: 819 347-2598
Télec.: 819 347-3583
jean.rousseau@parl.gc.ca
www.jeanrousseau.npd.ca

GÉRIN | CUSTEAU | FRANCOEUR
NOTAIRES

Une équipe multidisciplinaire à votre service

38, rue Child, bureau 110
Coaticook, Qc J1A 2B1

Téléphone: 819 849-4855
Télécopieur: 819 849-9675
info@gcfnotaires.com

Resto le Vir la Joie

1774, chemin Tremblay
Ste-Edwidge de Clifton
Québec, JOB 2R0
819 849-0505

Cuisine Familiale
Jerge Rodrigue, prop.

490, rue Main Ouest
Coaticook, Québec J1A 1P9
Téléphone: (819) 849-4865
Télécopieur: (819) 849-9492
Urgence: (819) 849-4866
Courriel: info@vetcoaticook.ca
www.vetcoaticook.ca

NOTRE EXPERTISE AU SERVICE DE VOS ANIMAUX

Bégin

NOUS SOMMES NOMBREUX À CROIRE QUE LES ENTREPRISES COOPÉRATIVES BÂTISSENT UN MONDE MEILLEUR.

Desjardins Caisse populaire des Verts-Sommets de l'Estrie
Coopérer pour créer l'avenir

RÉSIDENCE FUNÉRAIRE
Charron & fils
DEPUIS 3 GÉNÉRATIONS

La tranquillité d'esprit

Personne n'aime penser à la mort, néanmoins, elle est inévitable et laisse malheureusement trop souvent les familles aux prises avec des décisions difficiles...

Saviez-vous que:

- Près de 2 familles sur 3 nous confient leurs défunts
- Selon un récent sondage, nous avons reçu une note globale de 9,7/10 concernant: le service, les prix, le personnel et les installations?

Charron et fils...Un nom...Une réputation...Une tradition
www.charronetfils.com • 819 849-4141

Québec Gouvernement du Québec
Ministre de la Santé et des Services sociaux
Ministre responsable des Aînés
Ministre responsable de la région de l'Estrie
Député de Saint-François

220, 12^e Avenue Nord
Sherbrooke (Québec) J1E 2W3
Téléphone: 819 565-3867
Télécopieur: 819 565-8779

Dr Réjean Hébert

En cette nouvelle année, Réjean Hébert et son équipe vous transmettent leurs vœux les plus chaleureux de santé, d'amour et de sérénité. Et puissent vos projets les plus chers se réaliser au cours des douze prochains mois.

VENTE PRÉPAREZ-VOUS À ROULER



WILDCAT^{MD}
LA CONDUITE ÉVOLUÉE^{MD}

ACHETEZ UN WILDCAT^{MD} ARCTIC CAT[®] 2013 NEUF ET OBTENEZ À VOTRE CHOIX :

NE PAYEZ RIEN POUR 6 MOIS **ou** UN TAUX DE FINANCEMENT DE 6,99 % POUR 60 MOIS

ET

UNE GARANTIE LIMITÉE D'UN AN*

YOGI MOTOSPORT INC

950 CHILD

COATICOOK, QC J1A 2S5

819-849-6969

courriel: YOGIMOTOSPORT@HOTMAIL.COM



* Cette offre est valide chez tous les concessionnaires canadiens participants servant les résidents du Canada et s'applique aux Wildcat Arctic Cat 2013, neufs et non utilisés, à l'exception des modèles de location, de démonstration, de services spéciaux et gouvernementaux. Les offres TAUX DE FINANCEMENT DE 6,99 % POUR 60 MOIS et NE PAYEZ RIEN POUR 6 MOIS sont financées par TD Auto Finance chez les concessionnaires participants. Offres de financement disponibles sous réserve d'une approbation de crédit; certaines personnes pourraient ne pas se qualifier. Offres de financement nulles là où de telles offres sont interdites par la loi. Le financement est assujéti à une somme minimale totale de 5 000 \$ et une période d'amortissement de jusqu'à 60 mois. L'offre GARANTIE LIMITÉE D'UN AN comprend la garantie limitée de 6 mois du fabricant et un contrat de service prolongé de 6 mois de Cornerstone. Offre sujette à modification sans préavis. Taxes, frais de transport et frais d'installation par le concessionnaire en sus. Les VR hors route peuvent être dangereux à conduire. Pour leur sécurité, tous les occupants du véhicule doivent porter une ceinture de sécurité, un casque homologué, des lunettes de sécurité et des vêtements de protection. Ils doivent utiliser les poignées et demeurer à l'intérieur du véhicule. Ne consommez jamais d'alcool ou de drogue avant de conduire ou en conduisant, au risque de causer des blessures sérieuses, voire la mort. Les conducteurs de VR hors route doivent être titulaires d'un permis de conduire valide et être âgés d'au moins 16 ans. Ne transportez jamais de passagers dans la boîte de chargement. Arctic Cat recommande à tous les conducteurs de suivre un cours de formation et de lire et de comprendre le manuel de l'utilisateur avant de conduire. Pour de l'information sur les cours de conduite de VR hors route, visitez le site <http://cvt.rohva.org>. ©2013 Arctic Cat Sales Inc., Thief River Falls, MN 56701, É.-U. Les VTT et côte à côte Arctic Cat sont des produits de classe mondiale d'Arctic Cat Inc.